



**PRÉFET
DE LA ZONE
DE DÉFENSE
ET DE SÉCURITÉ
SUD-OUEST**

*Liberté
Égalité
Fraternité*

MAÎTRE D'OUVRAGE :

**Secrétariat Général pour l'Administration
du Ministère de l'Intérieur**

SERVICE CHARGE DU SUIVI DE L'OPERATION :

**Secrétariat Général pour l'Administration du Ministère de l'Intérieur – Sud-Ouest
(SGAMI Sud-Ouest)**

Direction de l'Immobilier

Service Logistique Immobilier Aquitaine Nord – SLI AN
89, Cours Dupré de Saint-Maur – BP 30091
33041 Bordeaux Cédex

Interlocuteur en charge de l'opération : M. Sébastien LEBRUN – 05.56.99.77.68 – 06.64.02.83.41
sebastien.lebrun@interieur.gouv .fr

OBJET DU MARCHE :

**Travaux de renforcement de la charpente métallique du bâtiment G (Atelier automobile) du SGAMI SO
de Bordeaux(33)**

Cahier des Clauses Techniques Particulières (CCTP) du projet

Table des matières

I. PRESCRIPTIONS D'ORDRE GÉNÉRAL.....	3
1. Exposé du programme.....	3
2. Conditions générales d'exécution des travaux.....	5
3. Prescriptions techniques générales.....	6
4. Prescriptions diverses applicables.....	7
5. Coordination hygiène et sécurité.....	7
6. Protection des ouvrages - Dégradations - Remises en état -.....	8
7. DOE.....	8
II. PRESCRIPTIONS TECHNIQUES PARTICULIÈRES.....	8
1. Préparation de chantier – Avant travaux.....	8
2. Essais de traction et de soudabilité.....	9
III. DÉPOSES ET REPRISES.....	9
1. Dépose et repose d'éléments.....	9
IV. TRAVAUX DE REPRISES, RÉPARATIONS, REMPLACEMENTS.....	10
1. Reprise de la corrosion.....	10
2. Mises en place de boulons.....	10
3. Remplacement d'éléments de charpente.....	11
4. Remplacement linteau métallique.....	12
5. Mises en place d'éléments manquants.....	12
6. Retraits d'éléments non utile à la structure.....	13
V. PRESTATIONS SUPPLEMENTAIRE EVENTUELLE (PSE) 1.....	13
PSE 1.....	13
Calfeutrement d'étanchéité, par capotage, au droit des poteaux primaires et secondaires...	13

I. PRESCRIPTIONS D'ORDRE GÉNÉRAL

1. Exposé du programme

Le présent CCTP a pour objet de préciser les descriptions et spécifications des conditions d'exécution des travaux de renforcement de la structure du bâtiment G (atelier automobiles) du SGAMI. Ce document n'est en aucun cas limitatif, le titulaire doit l'intégralité des travaux nécessaires au complet et parfait achèvement de l'installation. Il prévoira dans son offre tous les appareils ou accessoires nécessaires au bon fonctionnement, à la sécurité ou au bon entretien de l'installation.

Tout ce qui est indiqué dans les pièces écrites, mais ne figurant pas sur les plans et vice-versa, a la même valeur que si les indications étaient portées à la fois sur les plans et les pièces écrites.

Le titulaire fera part au maître d'ouvrage de tout problème éventuel avant la remise de son offre.

Le titulaire ne pourra se prévaloir d'un oubli ou d'une imprécision pour réclamer en phase exécution des modifications de son offre forfaitaire de base

Localisation

Le bâtiment G est situé au 89 Cours Dupré Saint-Maur à Bordeaux (33)



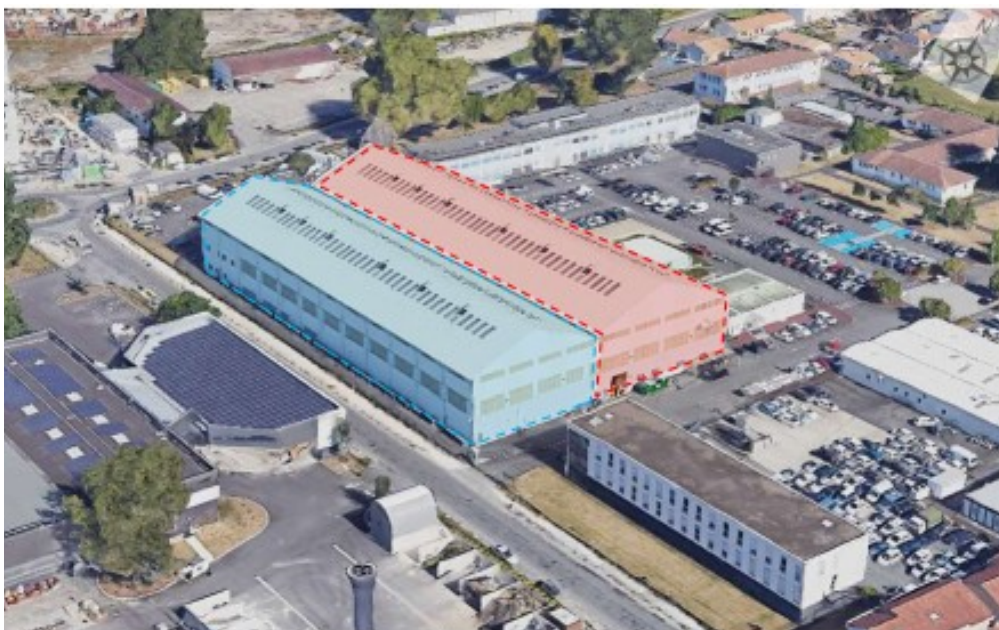
Figure 1: Localisation du hangar G sur une carte



Figure 2: Localisation du site du SGAMI sur vue aérienne

Les travaux comprennent:

- le renforcement par la réparation, la modification ou le remplacement des éléments de structures en mauvais état sur le bâtiment G (atelier automobile) du SGAMI situé au 89 Cours Dupré de Saint Maur, BP 30091, 33041 Bordeaux Cedex.



Photographie 1 : Vue aérienne du hangar G

Une vue en plan du hangar G est présentée ci-dessous :

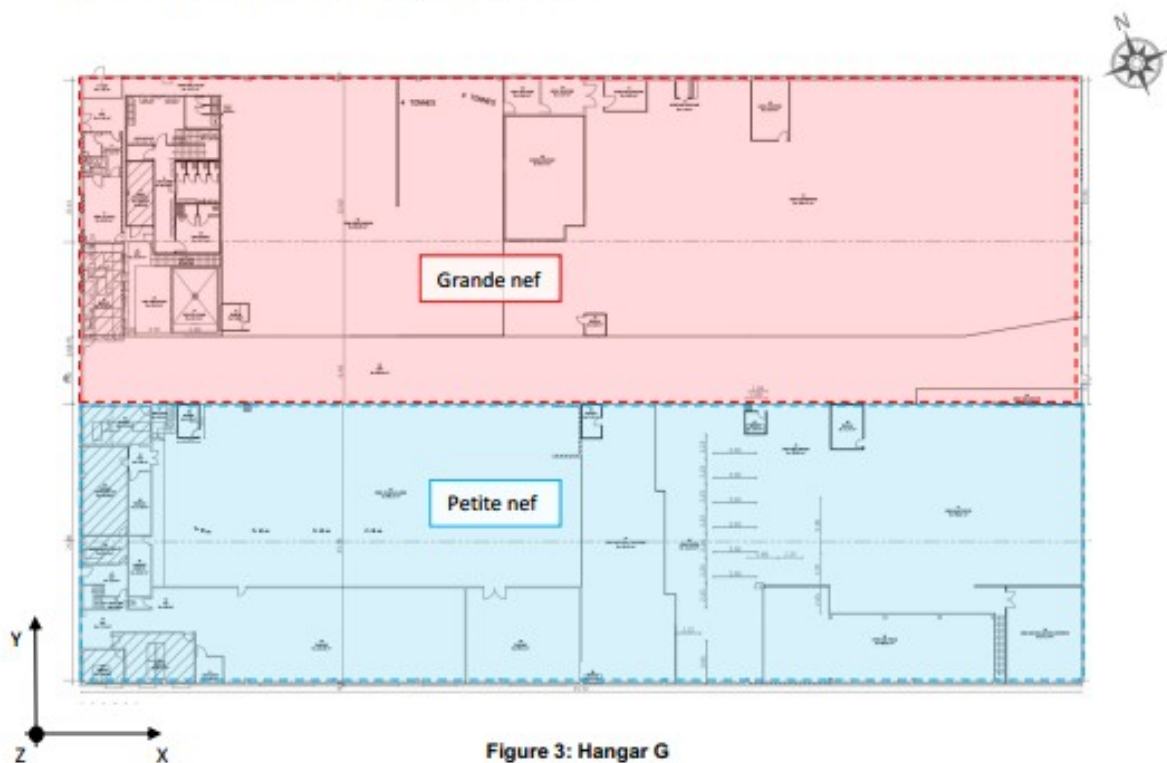


Figure 3: Hangar G

2. Conditions générales d'exécution des travaux

Le candidat est réputé, pour l'exécution des travaux, et avant la remise de son offre avoir préalablement :

- Pris pleine connaissance du plan de masse, de tous les plans et documents techniques nécessaires à la parfaite réalisation des ouvrages, ainsi que du site, des lieux, du terrain d'implantation des ouvrages et de tous les éléments généraux et locaux en relation avec l'exécution des travaux.
- Apprécié exactement toutes les conditions d'exécution des ouvrages et s'être parfaitement et totalement rendu compte de leur importance et leurs particularités ;
- Procédé à une visite détaillée du site, pris connaissance de toutes les conditions physiques et de toutes les sujétions relatives au lieu des travaux, aux accès et abords, et à la nature des travaux à pied d'œuvre ainsi qu'à l'organisation et au fonctionnement du chantier (moyens de communication et de transport, lieux d'extraction des matériaux, stockage des matériaux, ressources en main d'œuvre, énergie électrique, eau, installation du chantier, éloignement des décharges publiques ou privées, voisinage, protection du site, etc.) ;

– Contrôlé toutes les indications des documents de consultation, notamment celles données par le présent CCTP et les documents graphiques, recueille tous les renseignements complémentaires éventuels auprès du maître d'oeuvre.

- Préalablement à cette consultation, un DAAT (Diagnostic Amiante Avant Travaux) a été réalisé sur l'ensemble des éléments concernés par l'opération. De l'amiante est repérée sur un conduit (cf rapport). Le titulaire du marché devra dans son offre tenir compte de la procédure de retrait en cas d'impact sur les travaux .

- Un Diagnostic Plomb Avant Travaux a été réalisé sur l'ensemble des éléments concernés par l'opération. Le titulaire du marché devra dans son offre tenir compte des procédures à mettre en place pour travailler au contact du plomb

- Le titulaire du marché organise son chantier de manière à occasionner le moins de gêne possible aux occupants. Celui-ci proposera un planning d'intervention ainsi que des propositions concernant la sécurisation du chantier, le travail en site occupé, l'acheminement et le repli des matériaux. Le bâtiment est occupé du lundi au vendredi de 7h30 à 18h30.

3. Prescriptions techniques générales

Le titulaire chargé des travaux est tenu de respecter l'ensemble des documents législatifs et réglementaires en vigueur à la date de remises des offres de type :

- Normes d'Associations Françaises de Normalisation
- Document CSTB
- Cahiers des charges et DTU
- Avis techniques des produits
- ...

D'une façon générale, le titulaire doit se référer à l'ensemble des textes réglementaires, administratifs et normatifs applicables à l'opération tant en ce qui concerne la nature des travaux à réaliser que le type d'établissement concerné et que la nature du marché de travaux passé

Les études seront faites par un bureau d'étude spécialisé, à la charge du titulaire du présent marché.

Les travaux ne répondant pas strictement à ces conditions seront refusés et devront être repris. Dans le cas où de nouveaux règlements entreraient en vigueur au cours des travaux, le titulaire est tenu d'en référer par écrit au maître d'Ouvrage.

Les côtes seront relevées sur le chantier par le titulaire du marché.

Les travaux visés au présent corps d'état seront exécutés avec le plus grand soin, pour livrer des ouvrages en tout point irréprochables dont le titulaire garantit la robustesse, la bonne tenue et le parfait fonctionnement.

4. Prescriptions diverses applicables

Les interventions du titulaire devront être programmées en accord avec le Maître d'Oeuvre. Ces interventions seront déterminées lors d'une réunion de préparation et prendront en compte le fait que le site est en activité.

Les matériaux et matériels utilisés devront être neufs et sans défaut, avoir les caractéristiques correspondant aux influences auxquelles ils pourront être soumis et répondre exactement aux conditions nécessaires à une parfaite exécution des travaux demandés et à un bon fonctionnement des installations.

Ils sont à mettre en œuvre conformément aux prescriptions des fabricants et fournisseurs, dès lors que de telles prescriptions existent.

Aucun changement au projet ne pourra être apporté en cours d'exécution sans l'autorisation écrite du Maître d'Ouvrage, les frais résultants de changements non autorisés et toutes leurs conséquences étant alors à la charge du titulaire.

Le titulaire devra remettre au Maître d'Ouvrage – ou à son représentant qualifié – tous les procès verbaux d'essais, fiches techniques ou de références que celui-ci demandera.

Le titulaire est tenu de signaler à ses fournisseurs les conditions d'utilisation des ouvrages et/ou installations dans lesquels ils sont destinés à être intégrés. Elle doit s'enquérir auprès d'eux des éventuelles spécifications particulières de mise en œuvre à respecter dans ce contexte.

Elle doit, le cas échéant, leur demander leur assistance technique notamment en début de réalisation afin qu'ils puissent contrôler par eux-mêmes la qualité de mise en œuvre des matériaux ou équipements fournis.

Dans le cas où les produits ou équipements constitutifs d'un ensemble installé ne proviendraient pas d'un même fabricant, le titulaire serait tenu pour seule responsable de toute défectuosité qui pourrait résulter d'un assemblage de produits mal adaptés.

5. Coordination hygiène et sécurité

Conformément à la loi du 31 décembre 1993 et son décret d'application du 26 décembre 1994, le titulaire devra inclure dans son offre les coûts des dispositions nécessaires au respect de la législation en vigueur dans ce domaine.

Il devra se conformer aux modes opératoires définis par le Maître d'Ouvrage et incorporer à son offre toutes les prestations nécessaires à l'hygiène du chantier ainsi qu'à la sécurité de ses ouvriers et du personnel de l'établissement.

Si du personnel de l'entreprise utilise des moyens de levage mécaniques, ce dernier devra être en possession des autorisations administratives utiles (CACES, etc.).

6. Protection des ouvrages - Dégradations - Remises en état -

Le titulaire a la responsabilité de la conservation de ses approvisionnements et de ses travaux. Il garde cette responsabilité jusqu'à la réception du projet.

Les détériorations constatées en cours de chantier seront réparées aux frais du titulaire. Ces réparations pouvant aller, selon l'importance, jusqu'au remplacement à l'identique ou à la réfection de l'ouvrage endommagé.

Le titulaire devra assurer la protection totale de ses ouvrages pendant et après leur exécution, et ceci jusqu'à la réception.

Dans le cas où des dégradations apparaîtraient après l'enlèvement des protections, le titulaire devra prévoir la remise en état de ses ouvrages.

En cas de dégradations volontaires ou involontaires dûment constatées, les travaux de remise en état seront à la charge du titulaire du marché.

7. DOE

En fin de chantier et avant la réception des travaux, il devra fournir tous les plans, schémas et notices de récolement. Le dossier de récolement à envoyer au maître d'ouvrage comprendra 1 diffusion via FRANCE TRANSFERT.

II. PRESCRIPTIONS TECHNIQUES PARTICULIÈRES

1. Préparation de chantier – Avant travaux

- Le titulaire aura en charge le montage des matériels de chantier ainsi que l'approvisionnement de ses matériaux et consommables ;
- Les lieux de stockage ponctuels des matériaux, de stationnement des véhicules et de la benne à gravats, si nécessaire, seront définis en accord avec le Maître d'Ouvrage et les responsables matériel des différents sites.

- Un permis feu sera demandé au responsable matériel avant tout travail par point chaud (meulage, soudage, etc.) ;
- Un plan de prévention sera rédigé avant le début des travaux et sera validé par l'ensemble des parties ;
- Un constat sera effectué contradictoirement en présence du titulaire, du Maître d'Oeuvre ;
- Avant tout début de travaux sur le bâtiment, le titulaire délimitera la zone d'intervention par la pose de rubans, plots, barrières et/ou autres moyens de balisage et de prévention, en tenant compte :
 - Des voies de circulation de véhicules à moteur, des parkings et des zones piétonnes ;
 - Des mouvements des véhicules
- Les travaux se dérouleront en site occupé. Le titulaire doit la protection par film polyane, ainsi que sa remise en place et le nettoyage en fin d'intervention.
- Les matériaux utilisés devront faire l'objet de certificats délivrés par un organisme français agréé, assurant les caractéristiques demandées. Ces certificats devront être fournis au maître d'ouvrage en phase de préparation.
- Le titulaire devra fournir des plans d'exécution permettant à la maîtrise d'ouvrage de se rendre compte notamment de l'élément réparé et ou remplacé ainsi que le rendu esthétique...

2. Essais de traction et de soudabilité

CF Annexe 3

III. DÉPOSES ET REPRISES

NOTA : Toute dépose entraînant une non étanchéité à l'air, à l'eau et /ou à l'intrusion devra être reprise, même provisoirement sur les périodes de non-activité.

1. Dépose et repose d'éléments

Les travaux comprennent toutes suggestions de dépose et repose d'éléments permettant d'agir sur les ouvrages en accord avec le fonctionnement du bâtiment/site comme par exemple **(liste non exhaustive)**.

- ➔ bardage,
- ➔ réseaux eaux,
- ➔ réseau électrique,
- ➔ réseaux ssi,
- ➔ réseaux gaz,

- ➔ air comprimé,
- ➔ plâtrerie...
- ➔ gouttières, descentes EP
- ➔ barrière anti-intrusion

Localisation: Ensemble du bâtiment G

IV. TRAVAUX DE REPRISES, RÉPARATIONS, REMPLACEMENTS

L'ensemble des files sont repérées sur les plans fournis au DCE.

Les travaux comprennent tout moyens utiles pour stabiliser les ouvrages en phase provisoire (contreventement, étaieement...) durant la phase de remplacements, réparations... d'élément de charpente seront prévus.

Les travaux comprennent tous les moyens de levages et devra mettre en œuvre tous les moyens utiles et nécessaires pour la réalisation de l'ensemble des travaux en hauteur.

Les teintes des éléments de réparations, remplacements,... seront aux choix de la maîtrise d'œuvre.

1. Reprise de la corrosion

Lorsque de la corrosion est constatée sur des éléments devant rester en places, l'application d'un traitement anti-rouille devra être fait. Il comprend :

- Protection des ouvrages existant à proximité des zones à traiter et non concernées par les reprises de corrosion.
- Préparation des supports: élimination des écailles de peinture et de rouille par brossage/ponçage, sablage ou tout autre méthode. Dégraissage des fers.
- Traitement anti-rouille par application d'une peinture inhibitrice de rouille
- Peinture de finition, couleur au choix de la maîtrise d'œuvre.

Localisation: Se référer à l'annexe 1 et annexe 2

2. Mises en place de boulons

Lorsque des rivets sont manquants, le titulaire du marché devra combler ce manque par la mise en place de boulon.

La boulonnerie et la visserie employées dans les ouvrages extérieurs doivent être en acier galvanisé.

Pour limiter l'impact à l'intérieur du garage il pourra être fait usage de boulons borgnes sous réserve du respect des précautions relatives à ce genre d'assemblage (surface de contact, serrage contrôlé, etc..) .

Les têtes de vis fraisées doivent être de préférence en retrait, à la rigueur affleurante, en aucun cas affleurées après coup.

Il pourra être fait usage des boulons à haute résistance (H.R.) sous réserve du respect des précautions relatives à ce genre d'assemblage (surface de contact, serrage contrôlé, etc..).

Le perçage sera réalisé par le forage ou par poinçonnage et réalésage. Les bords des trous seront soigneusement ébavurés.

Localisation: Se référer à l'annexe 1 et annexe 2

3. Remplacement d'éléments de charpente

Lorsque de la corrosion significative (feuilletage) est constatée ou que des déformations d'acier sont trop importantes, il sera procédé aux remplacements de l'élément de charpente.

Le titulaire du marché devra remplacer à l'identique les éclisses, équerres, diagonales et tout éléments de charpente métallique qui sont impactées.

Ces éléments pourront être liaisonnés par des boulons, boulons borgnes ou tout autres méthodes en lieu et place des rivets sous réserve du respect des précautions relatives à ce genre d'assemblage (surface de contact, serrage contrôlé, etc..). Les boulons seront à tête hexagonale et munis d'écrous hexagonaux.

La longueur de filetage des boulons devra être suffisante pour assurer la prise complète de l'écrou + 3 pas.

Les soudures ne seront pas systématiques, mais utilisées uniquement en cas d'impossibilité à boulonner. Elles devront être justifiées mécaniquement par la réglementation en vigueur vis-à-vis des rivets en places. Les bords et lèvres des pièces à souder doivent être préalablement débarrassés de toute trace d'oxydation ou calamine (éventuellement) ou de copeaux non détachés.

Les soudures ne doivent entraîner aucune déformation.

Les traces de soudure doivent être enlevées de toutes les surfaces où elles sont nuisibles à l'aspect, à l'étanchéité et au bon fonctionnement des ouvrages.

Localisation: Se référer à l'annexe 1 et annexe 2

4. Remplacement linteau métallique

Le candidat devra la dépose du linteau métallique corrodé et son remplacement par un profilé du commerce neufs compris fixations et assemblages.

- - Étaisements et consolidations si nécessaires de la structure existante.
- - Sciage et démolition de part et d'autre du mur.
- - Fourniture et pose de linteaux métalliques section suivant BET.
- - Construction de poteaux ou sommiers en béton armé si nécessaire section suivant BET.
- - Remplissage entre linteau et maçonnerie.
- - Blocage au mortier sans retrait entre linteau et maçonnerie suivant besoins.
- - Dressage au mortier en encadrement et enduit de finition identique à l'existant, y compris façon d'arêtes.
- - Évacuation des gravois en centre de tri agréé.
- - Nettoyage zone chantier.

Finition des fers : Couche antirouille en usine et reprises ponctuelles sur site après mise en place des fers.

Localisation: Se référer à l'annexe 1 et annexe 2

5. Mises en place d'éléments manquants

Le titulaire du marché devra mettre en place les éclisses, équerres qui ne sont plus présentes.

Ces éléments pourront être liaisonnés par des boulons, boulons borgnes ou tout autres méthodes sous réserve du respect des précautions relatives à ce genre d'assemblage (surface de contact, serrage contrôlé, etc..). Les boulons seront à tête hexagonale et munis d'écrous hexagonaux.

La longueur de filetage des boulons devra être suffisante pour assurer la prise complète de l'écrou + 3 pas.

Les soudures ne seront pas systématiques, mais utilisées uniquement en cas d'impossibilité à boulonner. Elles devront être justifiées mécaniquement par la réglementation en vigueur vis-à-vis des rivets en places. Les bords et lèvres des pièces à souder doivent être préalablement débarrassés de toute trace d'oxydation ou calamine (éventuellement) ou de copeaux non détachés.

Les soudures ne doivent entraîner aucune déformation.

Les traces de soudure doivent être enlevées de toutes les surfaces où elles sont nuisibles à l'aspect, à l'étanchéité et au bon fonctionnement des ouvrages.

Localisation: Se référer à l'annexe 1 et annexe 2

6. Retraits d'éléments non utile à la structure

Il sera procédé par le titulaire du présent marché au retrait d'éléments non structurant pour la stabilité de la structure.

Localisation: Se référer à l'annexe 1 et annexe 2

V. PRESTATIONS SUPPLEMENTAIRE EVENTUELLE (PSE) 1

PSE 1.

Calfeutrement d'étanchéité, par capotage, au droit des poteaux primaires et secondaires

Calfeutrement d'étanchéité, par capotage, au droit des poteaux, en pliage tôle aluminium pré-laqué, comprenant :

Ossatures :

- Profilés tubulaires du commerce galvanisés, à dimensionner par l'entreprise. Les profilés seront soudés par l'intermédiaire de cornières rapportées aux cornières formant poteaux existants.

Capotage extérieur :

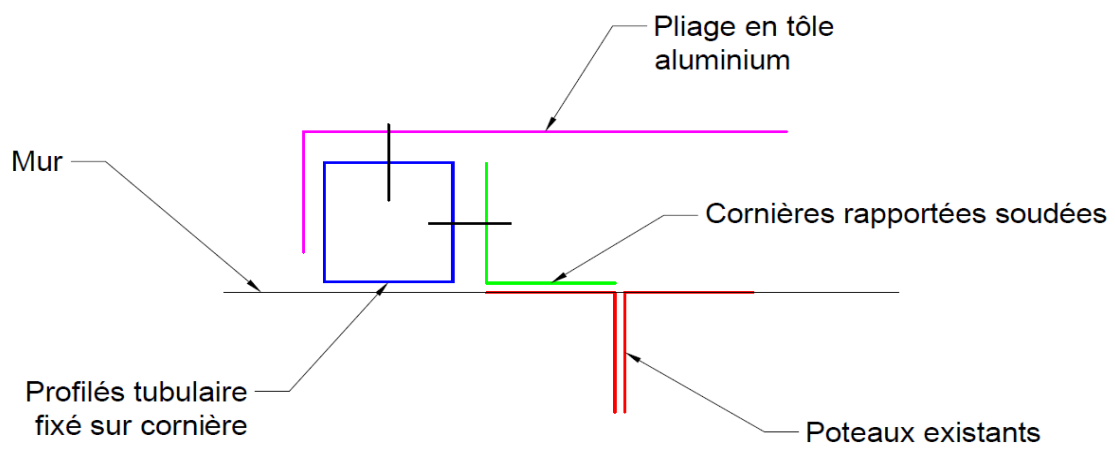
- Pliages tôles aluminium, 1 face pré-laquées en surface.
- Teinte RAL au choix du maître d'ouvrage dans les gammes des fabricants à faire valider avant toute commande,
- Épaisseur de la tôle restant à la charge de l'entreprise en fonction des portées et charges à reprendre,

- Pose verticale.

Compris tous accessoires et profils de finitions :

- Les profils de finitions avec le bardage translucide existant et/ou la couverture,
- Les bavettes de départ et d'arrivée, les profilés d'habillages d'angles en tôles pliées,
- Les habillages d'embrasures au droit des équipements, sorties en façades, etc...
- Les profils, cornières au droit des joints de dilatations,

L'ensemble comprenant un ouvrage complet en fourniture et pose, échafaudage, compris tous renforts nécessaires, toutes ossatures, tous accessoires de poses, tous profils de finitions, tous détails et toutes sujétions suivant normes et DTU en vigueur à ce jour, cahier des charges des fabricants.



PRINCIPE DE CALFEUTREMENT

Localisation: Ensemble des poteaux du garage.